

# EVOLUCIÓN DEL ÍNDICE MENSUAL DE ACTIVIDAD ECONÓMICA (IMAE), JUNIO 2019

**Informe de la División Económica**

**9 de agosto 2019**

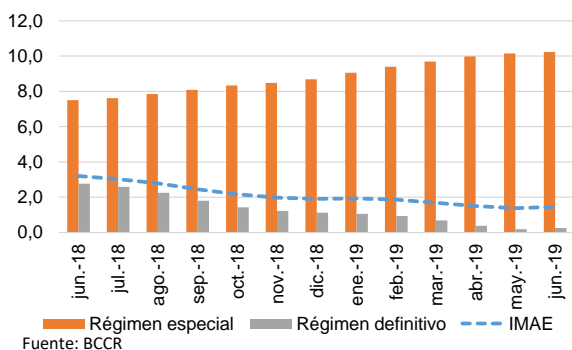
# ÍNDICE MENSUAL DE ACTIVIDAD ECONÓMICA (IMAE)

**Cuadro 1.** Indicadores de la evolución del IMAE  
(en porcentajes)

Indicador	Dic 2017	Dic 2018	Mayo 2019	Junio 2019
Variación interanual	3,1	1,9	1,4	1,5
Variación media	3,3	2,8	1,7	1,6
Variación 12 meses	3,3	2,8	2,2	2,0
Aceleración mensual	0,1	-0,1	-0,1	0,1
Aceleración interanual	-0,9	-1,2	-1,9	-1,7

Fuente: BCCR

**Gráfico 1.** Variación interanual del Índice Mensual de Actividad Económica, según régimen de producción.  
(En porcentajes)



Fuente: BCCR

## 1.1. Evolución de la actividad económica en Junio 2019

Según el Índice Mensual de Actividad Económica (IMAE)<sup>1</sup>, el crecimiento interanual de la producción del país en junio fue 1,5%, inferior en 1,7 puntos porcentuales (p.p.) al del año previo<sup>2</sup>, y 0,1 p.p. superior al observado en mayo 2019. Como ha sido el caso por varios meses, el crecimiento sigue siendo impulsado por los regímenes especiales (RE)<sup>3</sup>.

Al cierre del primer semestre de 2019, la producción registró un crecimiento medio (en relación con el primer semestre del 2018) de 1,6%, inferior en 1,6 p.p. al del mismo periodo del año anterior, mientras que el crecimiento acumulado de los últimos doce meses fue de 2,0%.

## 1.2. Evolución de la producción por régimen de producción.

La producción de las empresas de los RE creció en junio 10,2% en comparación con igual mes del año anterior, debido a la mayor demanda externa de implementos médicos, servicios informáticos y empresariales.

Por otra parte, el crecimiento de la producción fuera de RE fue de 0,3%, 2,5 p.p. menor al observado en el mismo periodo del año anterior. Esto por factores externos e internos que provocaron una menor producción de bienes que tienen encadenamientos con otras actividades económicas. Entre esos bienes se incluyen:

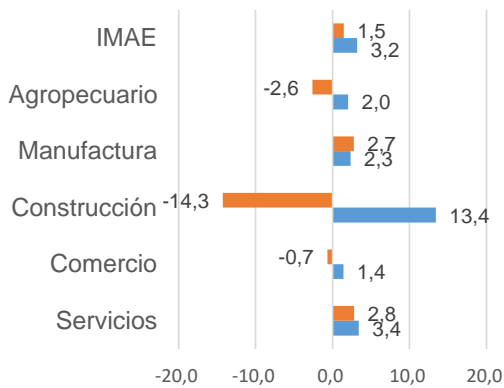
- a. Productos agrícolas, afectados por los bajos precios en mercados internacionales y por las

<sup>1</sup> Los datos básicos utilizados en el cálculo del indicador están sujetos a revisión por parte de las empresas informantes (sustitución de datos preliminares por definitivos). Lo anterior y la incorporación de una nueva observación, podrían implicar ajustes en las tasas de variación de los meses previos.

<sup>2</sup> El análisis se basa en la serie tendencia ciclo, excepto indicación contraria.

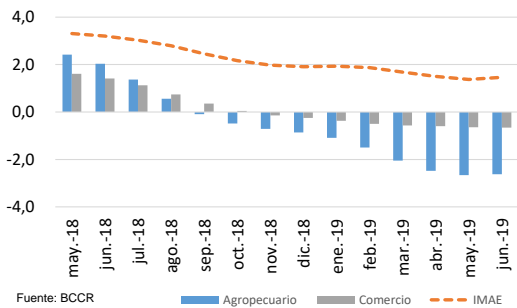
<sup>3</sup> Los regímenes especiales de exportación son políticas creadas por Costa Rica para brindar beneficios a las empresas exportadoras e incentivar las exportaciones del país.

**Gráfico 2.** Variación interanual de la producción según actividad económica (En porcentajes)



Fuente: BCCR ■ Junio 2019 ■ Junio 2018

**Gráfico 3.** Variación interanual del IMAE, la actividad agropecuaria y el comercio (En porcentajes)



Fuente: BCCR ■ Agropecuario ■ Comercio - - - IMAE

condiciones climáticas adversas, lo cual redujo las exportaciones de piña y banano, y por ende la demanda de papel, materiales de embalaje y servicios de transporte de carga.

- b. Edificaciones comerciales y residenciales, lo que afectó la producción y comercialización de materiales de construcción, transporte de carga y servicios de ingeniería y arquitectura.
- c. Bienes exportados a Centroamérica y en particular a Nicaragua, por la situación sociopolítica de ese país.

También influyó la menor actividad en los servicios de administración pública, en lo que contribuyó las medidas de contención del gasto.

Por su importancia relativa en la economía (90% de participación), son las empresas del régimen definitivo las que explican la desaceleración del indicador general.

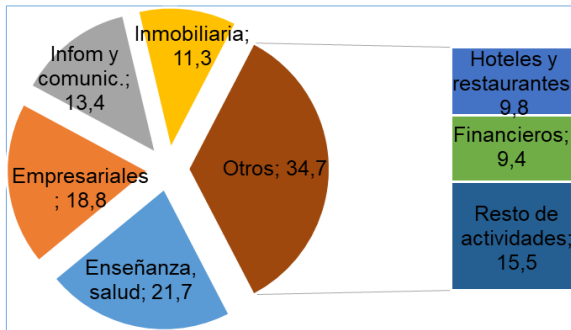
### 1.3. Evolución por actividad económica en el mes de junio 2019.

Por actividad económica destacó lo siguiente:

1. La actividad agropecuaria<sup>4</sup> decreció 2,6% (-2,7% en mayo 2019), por la menor producción de piña, banano, papa, hortalizas, raíces y tubérculos.
2. La manufactura creció 2,7% (2,6% en mayo 2019), impulsada por la mayor demanda externa de implementos médicos. En contraste, la producción manufacturera vinculada con la actividad agropecuaria y de la construcción (por ejemplo, la producción de hierro, cemento, yeso y material de embalaje) decreció 2,5%.
3. La construcción continuó contrayéndose, con una tasa interanual de -14,3% (-13,3% en mayo 2019), principalmente por la menor obra residencial y comercial, como consecuencia, de la incertidumbre

<sup>4</sup> La Dirección General de Aduanas actualizó los registros de exportación de banano para abril y mayo 2019 (aumento de USD 6,6 millones y USD 23,2 millones, respectivamente). Esto generó a su vez una revisión de las variaciones registradas en el índice mensual de la actividad agropecuaria para esos meses, las cuales resultaron menos negativas que las consignadas originalmente.

**Gráfico 4.** Aporte a la variación de las actividades de servicios  
(En porcentajes)



Fuente: BCCR

generada por la entrada en vigencia de la reforma fiscal, según consultas realizadas por el Banco Central a empresarios de la industria de la construcción y el comercio.

4. La actividad comercial se contrajo 0,7%, por la menor comercialización de vehículos <sup>5</sup> y de materiales de construcción.
5. Los servicios<sup>6</sup> crecieron 2,8%, impulsados por:
  - a. La enseñanza y salud, con un crecimiento interanual de 3,0%, principalmente por los servicios de atención a la salud.
  - b. Servicios empresariales (2,8%), dada la mayor demanda externa de productos como consultoría en gestión financiera, atención al cliente y diseño de dispositivos para tratamientos odontológicos. Lo anterior fue mitigado por la menor producción de los proveedores de servicios de agencias de empleo, así como de ingeniería y arquitectura, vinculadas mayoritariamente con el mercado interno.
  - c. Servicios de información y comunicaciones (5,1%). Este grupo incluye los servicios de programación y consultoría informática, los cuales mostraron un incremento superior a dos dígitos, producto de una mayor demanda externa y, a nivel interno, por la mayor necesidad de desarrollos informáticos dada la entrada en vigencia de la Ley de Fortalecimiento de las Finanzas Públicas.
  - d. Alquileres (2,8%), impulsados por una mayor demanda por parte de las empresas exportadoras ubicadas en RE.
  - e. Alojamiento y suministro de comidas creció 0,3 p.p. por encima de la tasa de mayo (3,2%) debido a una mayor entrada de turistas.<sup>7</sup>

<sup>5</sup> Si se excluye la importación de vehículos, la actividad comercial creció 0,2% (2,2% en junio 2018).

<sup>6</sup> Este grupo incluye los servicios de electricidad, agua, saneamiento, transporte, almacenamiento, alojamiento, suministros de comida, información, comunicaciones, financieros, inmobiliarios, profesionales, administración pública, enseñanza y salud.

<sup>7</sup> 10% de crecimiento interanual según datos del Instituto Costarricense de Turismo.

Dado lo anterior, la manufactura de los regímenes especiales, los servicios empresariales y las actividades de enseñanza y salud explican una buena parte del crecimiento observado de junio 2019.